



しらさぎ

2024年(令和6年)9月27日

逗子市立小坪小学校

校長 池上 慎吾

小坪小だより NO. 7



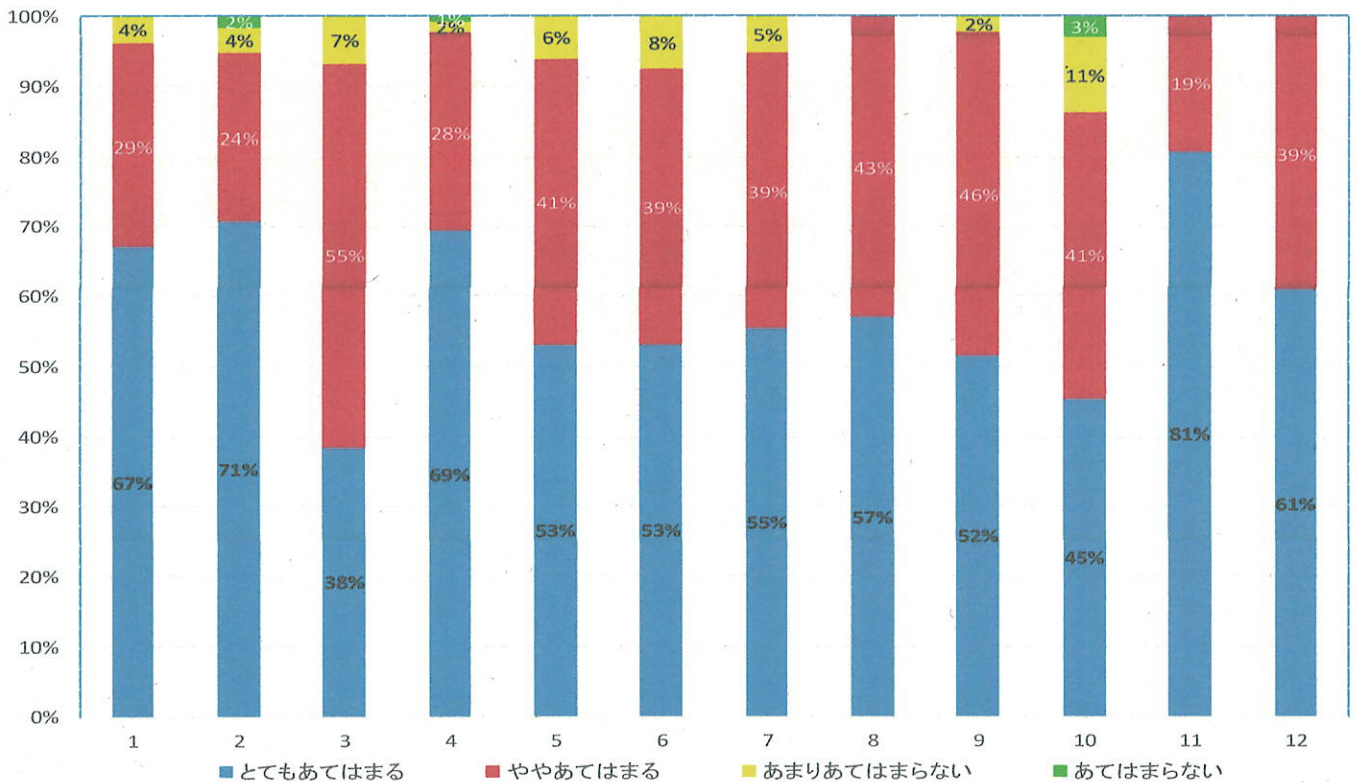
前期学校評価(学校生活)アンケート(保護者版)集計結果

		A	B	C	D	計	A	B	C	D	計
		とてもあてはまる	ややあてはまる	あまりあてはまらない	あてはまらない		とてもあてはまる	ややあてはまる	あまりあてはまらない	あてはまらない	
問1	お子さんは、学校に楽しく通っている。	87	38	5	0	130	67%	29%	4%	0%	100%
問2	お子さんは、安心して学校生活を送っている。	92	31	5	2	130	71%	24%	4%	2%	100%
問3	お子さんは、家庭や地域であいさつをしている。	50	71	9	0	130	38%	55%	7%	0%	100%
問4	お子さんは、友達や周りの子ども達と仲良くできている。	90	37	2	1	130	69%	28%	2%	1%	100%
問5	お子さんは、基礎・基本的な学力が身についている。	69	53	8	0	130	53%	41%	6%	0%	100%
問6	お子さんは、学校から出された宿題や家庭学習に積極的に取り組んでいる。	69	51	10	0	130	53%	39%	8%	0%	100%
問7	学校の教育方針や情報は、懇談会やおたより、ホームページ等で、保護者に十分伝わっている。	72	51	7	0	130	55%	39%	5%	0%	100%
問8	お子さんは、みんなが安心して学校生活を送るための「小坪小のやくそく」など、学校のルールを守っている。	74	56	0	0	130	57%	43%	0%	0%	100%
問9	お子さんは、感染症や熱中症の予防を心がけ、健康に気をつけて生活している。	67	60	3	0	130	52%	46%	2%	0%	100%
問10	ご家庭では、携帯電話やゲーム、パソコンなどを使うためのルールをお子さんと決めている。	59	53	14	4	130	45%	41%	11%	3%	100%
問11	ご家庭では、大きな地震が起きた時などに、避難・集合する場所を決めている。	105	25	0	0	130	81%	19%	0%	0%	100%
問12	お子さんは、安全に気をつけて登下校をしている。	79	51	0	0	130	61%	39%	0%	0%	100%

回収率40.4%

(2023年度後期は52.6%)

2024年度 前期 学校評価(学校生活)アンケート(保護者版)



保護者の皆様におかれましては、大変お忙しい中、アンケートへのご協力、ありがとうございました。特に、本校に「きょうだい」で通学されているご家庭は、一人ひとりのお子さんについてのご回答をお願いしましたので大変だったかと思えます。ご協力に感謝申し上げます。

まず、アンケートの回収率ですが、一昨年度前期が 77.3%、昨年度前期が 63.6%、そして今年度が 40.4%と半数を大きく割ってしまいました。学校としての周知が足りなかったことと反省しております。後期実施の同様のアンケートにつきましては、周知の方法や回答期間等検討し、できるだけ多くの保護者の方にアンケートをご回答いただけますよう尽力いたします。後期アンケートは年明け1月上旬頃を予定しております。その際には、ご協力のほどどうぞよろしく願いいたします。

さて、アンケート結果の分析ですが、A（とても当てはまる）の回答について、昨年度の同一アンケートと比較してみますと、問1で8%、問2では15%、問4では10%ほど高くなりました。学校は、「楽しいところ」「安全で安心して通えるところ」であってほしいと日ごろから子どもたちや学年懇談会でも申し上げておりますが、引き続きいじめの根絶、不登校児童への登校支援に向け、子どもたちが楽しく、安心・安全に学校生活を送れるよう努めてまいります。ただ、CとDを回答した保護者もいらっしゃいます。個々の要因は異なると思いますが、個に応じたきめ細やかな支援を一層充実させるとともに、ご家庭や専門機関とも連携を取りながら「当てはまる 100%」に向け、取り組んでまいります。問3の「あいさつ」はA（とても当てはまる）と回答した保護者は38%と、昨年度36%とほぼ同じ割合でした。しかし、B（やや当てはまる）を加えると90%以上になります。PTA や見守り隊の方々の日頃からの声かけのお陰だと感謝しております。もちろん、学校でも「あいさつ運動」は心をつなぐ言葉として積極的に行っていますが、引き続き皆様のご協力をお願いいたします。問6は昨年度と比べ10%ほど高くなりましたが、それでも53%と半数程度です。またCと回答した保護者も8%と高い割合でした。その日の授業内容の定着のため、また基礎・基本をしっかりと身につけてもらうためにも、宿題や家庭学習に積極的に取り組んでもらうよう引き続き学校からも丁寧にご家庭にお伝えしていくよう努めてまいります。懇談会や個人面談でも話題にさせていただければと思います。問10は、今回全項目の中で唯一昨年度より低い割合でした。学校でも毎日の授業で端末を活用しており、子どもたちにとっては自宅でも学校でもSNSをみる機会が日常的に増えてきました。一方、社会的にSNSが子どもに与える弊害については問題視されてきており、スマートフォンやタブレット等によるいじめや、犯罪の被害者になる恐れも懸念されます。使用に当たっては、ゲーム機をはじめ、端末を使用する際はマナーやルールについてご家庭でも話し合っただけだと幸いです。引き続き、学校でも指導をしております。問11は昨年度より11%ほど高い割合になりました。お正月の能登半島地震の教訓も生かされていると思いますが、8月の南海トラフ地震臨時情報や、九州地方、神奈川県西部で発生した大きな地震は記憶に新しいことと思えますので、引き続きご家庭でしっかりと話し合っただければと思います。問12についても6%ほど高い割合でした。保護者の日常の声かけはもちろん、PTA や見守り隊、交通指導員の方々のご尽力に感謝申し上げます。

あおぞらセラピードック

9月5日、「あおぞら」に動物介在セラピストの池田淑美さんと一緒にセラピードッグの「そら」ちゃんがやってきました。そらちゃんはウェストハイランドホワイトテリアという種類の犬です。今年度も月に1回程度のペースで来ていただいています。可愛いそらちゃんとの対面に、あおぞらの子どもたちは大喜び。そらちゃんをなでたり、くすぐったり、枕？の代わりに頭を乗せたりと、子どもたちはもちろん大人も癒されました。



「小坪小学校」の看板が新しくなりました



台風の影響が心配された9月1日(日)の午前8時より、150周年記念事業の一環として、本校PTA、150周年運営委員会、小坪住民自治協議会のご寄付により、小坪小の入り口の新しい看板の除幕式を行いました。この新しい看板は「小坪小学校」の文字が大きくはっきりとなり、児童のイラストもたくさん入っています。また、新しい看板は、亀ヶ岡方向だけでなく、マリーナ方向からも分かるようになっています。除幕式には、PTA役員、150周年運営員のほか、住民協の豊角会長をはじめ住民協事務局の方々、小坪郵便局長など総勢20名ほどが参加し小坪小の校歌を流しながら盛大に行われました。



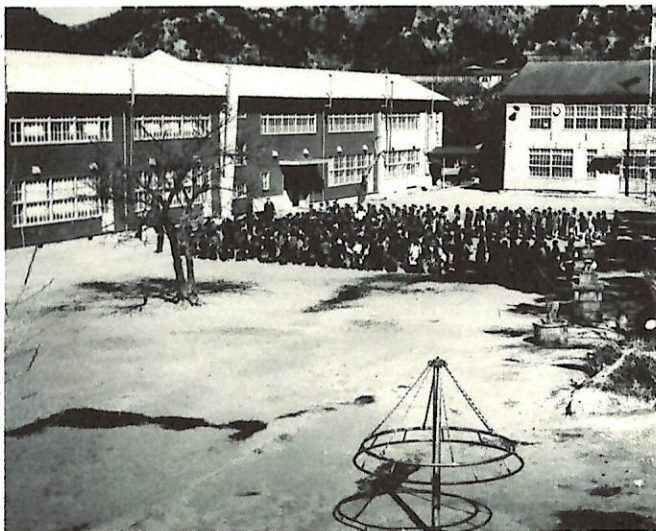
教職員による不審者（学校不法侵入者）対応訓練

夏休み中の8月29日に逗子警察署の警察官を講師に招き、教職員による不審者対応訓練を実施いたしました。不審者が学校に侵入した時の初期対応や児童の安全確保の方法、不審者への対応など行いました。もちろん実際に起こってはならないことですが、万一を想定し、本番さながらに取り組みました。



小坪小学校歴史探訪⑤

「校庭の桜の木のはなし」



校長室には、これまで撮影した航空写真が壁にかけてあります。そのうちの一枚、昭和42年ごろに撮影した航空写真には、よく見ると、校庭のど真ん中に大きな桜の木があるのを確認できます。この桜の木はいつ頃からあったのかいろいろと調べてみました。元本校校長の磯貝彰先生が、「創立百周年記念誌」に次のような記事をご寄稿されています。「この校庭の中央に桜の大木が茂っていた。年々歳々の入学式には万の花をほころばせて新入生を祝ってくれた桜である。子どもたちはこの下で舞い落ちる花びらを追いまわしたことであろう。夏の日にはこの木かげで汗をふき憩うたことであろう。長い間学校の子どもと共に生きてきた桜であったのだ」

毎年4月になると、校庭の真ん中にドンと鎮座する桜の木が満開の花を誇らしげに咲かせている光景が浮かんできます。小坪小にとって、この桜の木はシンボルであり、長年小坪っ子の成長を校庭からそっと見守ってきたことでしょう。磯貝先生は、昭和35年から40年まで本校の校長を務められました。すなわち、昭和35年以前から桜の木は校庭にあったことになりませぬ。

また、上の写真は昭和36年に全校児童が校庭に集合した時の写真です。校庭の真ん中に桜の木を見ることができます。また確認しづらいですが、右端には、二宮金次郎の像も写っています。さらに、写真の下の方には、今はどこの学校でも見かけなくなった遊具の「回旋塔」も見えます。ところで磯貝先生は、次のような記事も書かれています。「小坪小学校の輝かしい歴史は続き、時代は進む。桜の老木はいま姿を見せない。惜しいなど思わぬでもないが学校の発展のためにはいたしかたないこと」

磯貝先生の記事から小坪小の歴史を辿ると、昭和43年に校庭の排水工事が完了、昭和45年に校庭拡張落成とあります。恐らく、この時に桜の木は切られたのでしょ。実際、昭和50年の航空写真には桜の木は写っていません。

この頃の校庭には、桜の木や二宮金次郎像、回旋塔、そして体育館の前には大きな池もありました。池の水は裏山からの豊富な湧水を引いたのでしょ。現在の風景と随分違っていたようですね。

2024（令和6）年度

月間の下校時刻をお知らせします。どうぞよろしくお願いいたします。

10月行事予定表

日	曜	児童関係	1年	2年	3年	4年	5年	6年
1	火	A週 6年生代休 給食試食会(1年保護者のみ対象)	14:40	14:40	15:30	15:30	15:30	
2	水	4時間日課	13:30	13:30	13:30	13:30	13:30	13:30
3	木	委員会活動④	14:40	14:40	14:40	14:40	15:30	15:30
4	金		13:30	14:40	14:40	15:30	15:30	15:30
5	土							
6	日	地区体育祭(体育協会主催)						
7	月	B週	14:40	14:40	14:40	14:40	14:40	14:40
8	火	10:20～スローガン決定	14:40	14:40	15:30	15:30	15:30	15:30
9	水	運動会係別打合せ②	14:40	14:40	14:40	14:40	15:30	15:30
10	木	会議日課 全体練習①(1・2h)	14:15	14:15	14:15	14:15	14:15	14:15
11	金	前期終業式	13:30	14:40	14:40	15:30	15:30	15:30
12	土							
13	日	地区体育祭(体育協会主催)予備日						
14	月	スポーツの日						
15	火	A週 後期始業式 会議日課	14:15	14:15	14:15	14:15	14:15	14:15
16	水	全体練習予備日	14:40	14:40	15:30	15:30	15:30	15:30
17	木	代表児童会④ 運動会係別打合せ③	14:40	14:40	14:40	14:40	15:30	15:30
18	金		13:30	14:40	14:40	15:30	15:30	15:30
19	土	校庭溝清掃						
20	日							
21	月	B週 運動会入校許可証配付	14:40	14:40	14:40	14:40	14:40	14:40
22	火	全体練習②(2h) たてわり集会⑤	14:40	14:40	15:30	15:30	15:30	15:30
23	水	全体練習予備日	14:40	14:40	15:30	15:30	15:30	15:30
24	木		14:40	14:40	14:40	14:40	14:40	14:40
25	金	前日準備・係別④(13:30～14:15)	13:15	13:15	13:15	13:15	14:30	14:30
26	土	運動会	12:00	12:00	12:00	12:00	12:00	12:00
27	日	運動会予備日						
28	月	運動会振替休日						
29	火	A週 全校清掃8:25～:50(0.5h) 係別⑤10:00～:20	14:40	14:40	15:30	15:30	15:30	15:30
30	水		14:40	14:40	15:30	15:30	15:30	15:30
31	木	クラブ活動④	14:40	14:40	14:40	14:40	15:30	15:30